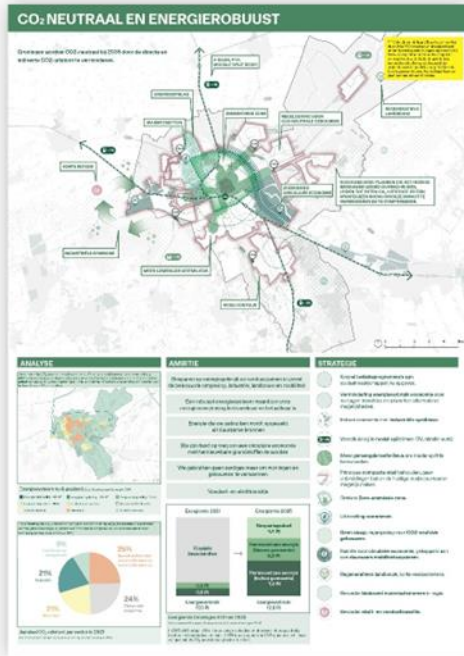


Ambities voor een toekomstbestendig waterbeheer

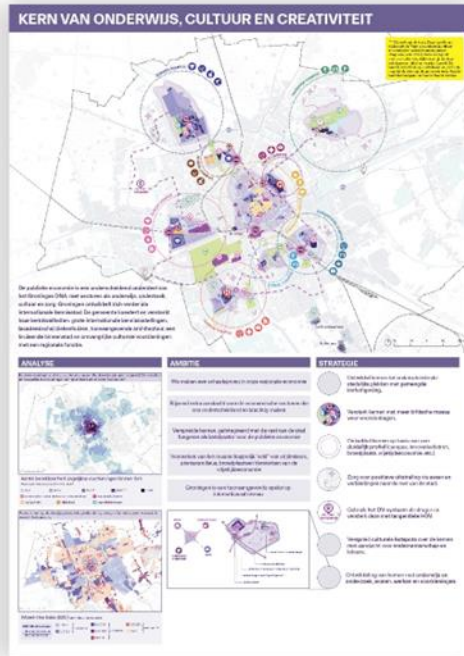
Water en bodem sturend in de gemeente Groningen



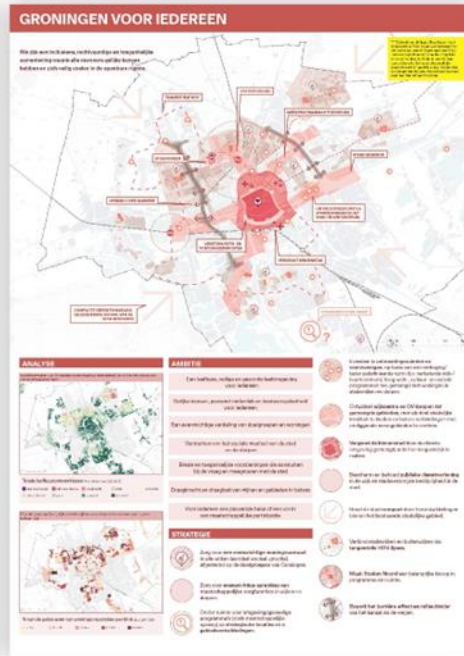
Koersdocument, Omgevingsvisie



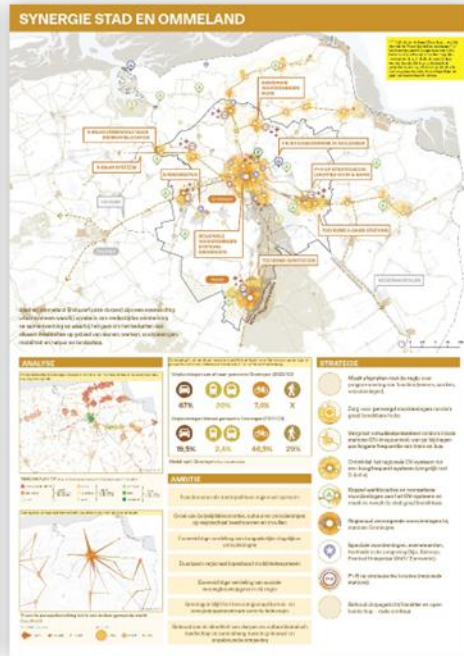
CO2 NEUTRAAL EN ENERGIEROBUUST



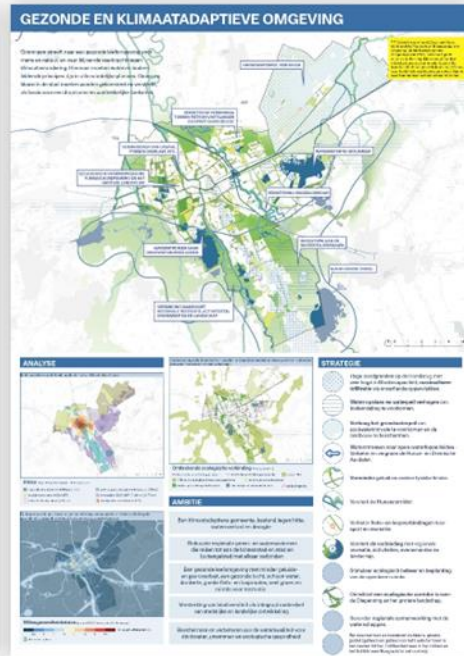
KERN VAN ONDERWIJS, CULTUUR EN CREATIVITEIT



GRONINGEN VAN EN VOOR IEDEREEN



STAD EN REGIO IN SYNERGIE



GEZONDE EN KLIMAATBESTENDIGE OMGEVING

Koersdocument, Omgevingsvisie

Ambitie: Gezonde en klimaatrobuuste leefomgeving

- *...we bodem en water sturend maken bij de toekomstige ontwikkeling van onze gemeente.*
- *.....maximaliseren de infiltratie van regenwater op de zandgronden...*
- *..we zetten tevens in op besparing van drinkwater en schoon oppervlaktewater...*
- *...we streven bij nieuwe ruimtelijke ontwikkelingen naar een zo efficiënt mogelijk gebruik van ruimte en dekken de bodem zo min mogelijk af.....*
- *...we doen dit samen met onze partners.*

Wat is Water en Bodem Sturend?

- Water en bodem sturend (Tweede Kamerbrief 2022) als inhoudelijk kader. Een selectie:
 - Voldoende en schoon zoet water;
 - Drinkwater, kwaliteit en verbruik;
 - Zoetwater ook voor de ecologie (kaderrichtlijn water);
 - Klimaatadaptatie, droogte. Voldoende water ook voor natuur, landbouw;
 - Schoner en minder afvalwater;
 - Bodem, vitaal en efficiënt geordend
 - Afdekking, verharding;
 - Bebouwd gebied
 - Klimaatadaptatie, wateroverlast;
 - Veiligheid en gezondheid.

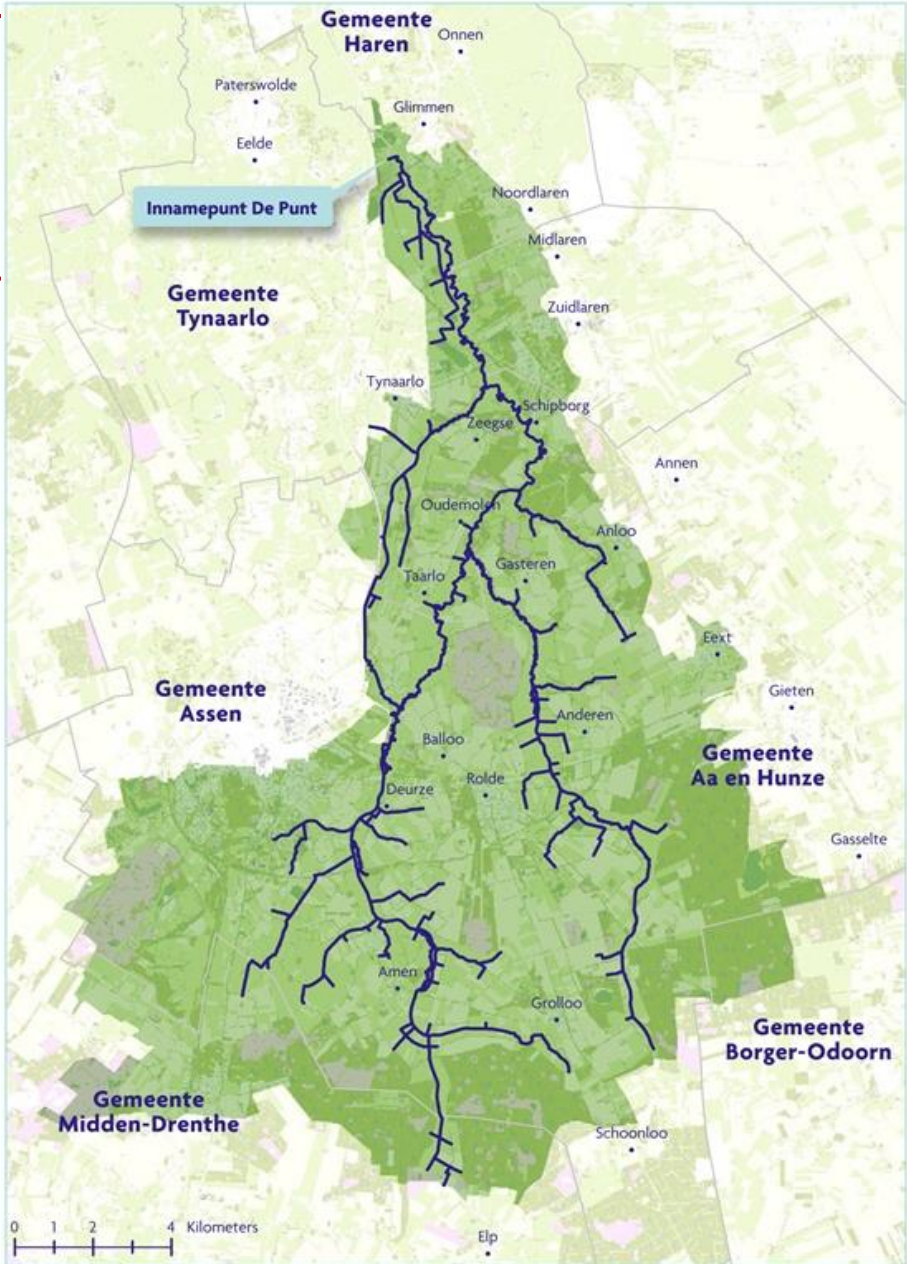
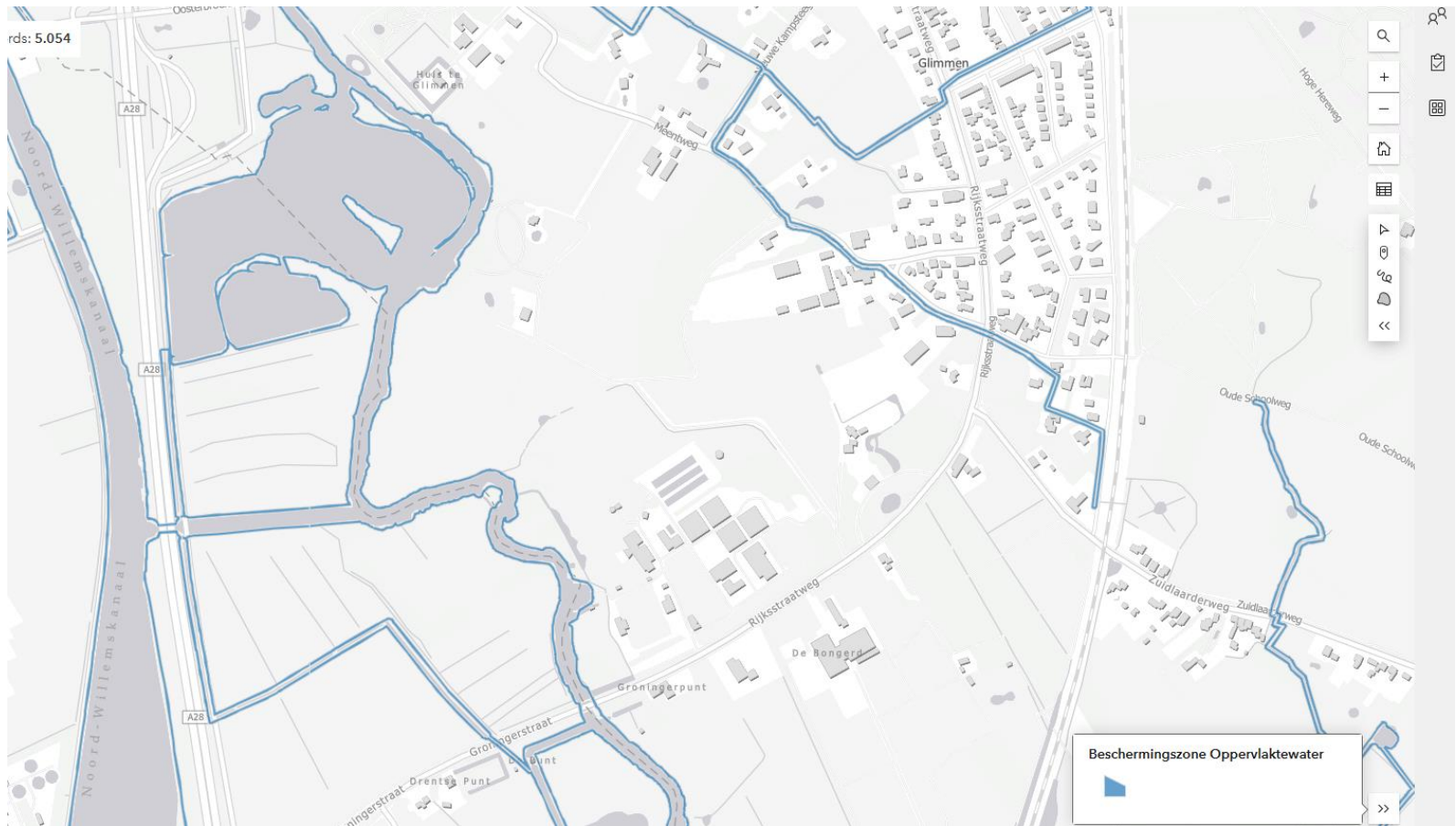
‘...doelen voor klimaatadaptatie, waterkwaliteit en bodem (kunnen) niet los gezien worden van verstedelijking, woningbouw, landbouw en energievoorziening. Een integrale aanpak met alle opgaven in de fysieke leefomgeving is dan ook noodzakelijk, waarbij het water- en bodemsysteem sturend is.’

Drink-, zoet water

- **Voldoende water:** De leveringszekerheid van voldoende drinkwater voor de gemeente Groningen staat in toenemende mate onder druk. Dit komt onder meer door een groeiende vraag naar drinkwater, in combinatie met klimaatverandering en ruimteclaims door andere gebruiksfuncties zoals landbouw, industrie, natuur en recreatie. Dit geldt zowel voor de drinkwaterwinning als voor het transport door drinkwaterleidingen.
- **Schoon water:** Circa de helft van ons drinkwater wordt gewonnen uit oppervlaktewater afkomstig van de Drentsche Aa, die onder invloed van menselijk handelen steeds meer vervuild raakt met verontreinigende stoffen.
- **Voorgenomen stedelijke uitbreiding,** met als gevolg een grotere behoefte aan schoon drinkwater en de bijbehorende bronnen en infrastructuur.

ons water uit de Drentsche Aa

rd: 5.054



Drentsche Aa

Beschermingszone oppervlaktewater

Dataportaal waterschap Hunze en Aa's



Toestandsbeoordeling oppervlaktewater (beknopte versie 2025)

Dit dashboard toont KRW-water gerelateerde thema's en bevat een interactieve kaart.

Selecteer een categorie
Ecologie

Selecteer een Kwaliteitselement
Geen

Selecteer een categorie
Ecologie

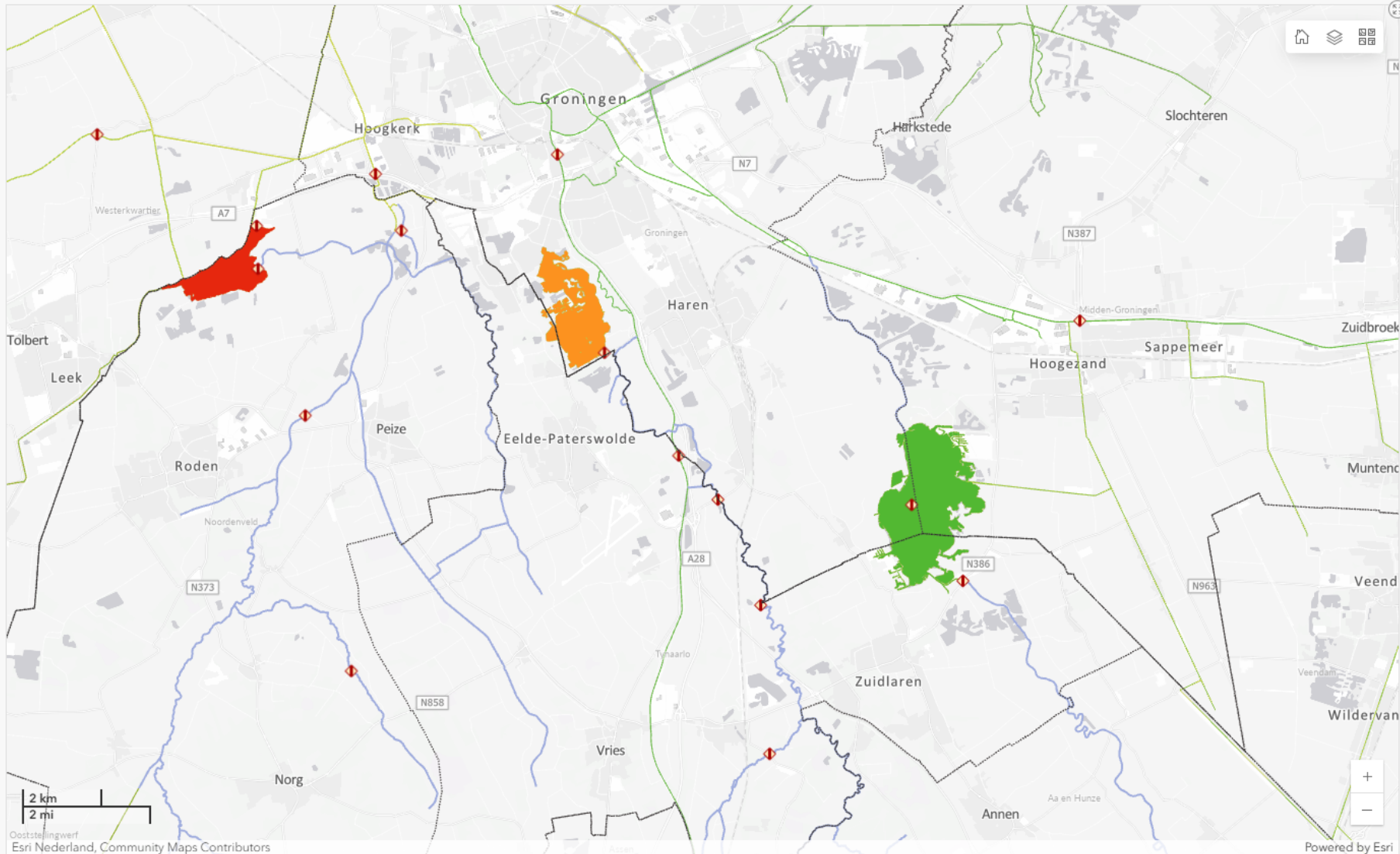
Selecteer een Kwaliteitselement
Geen

Met de selectieknoppen hierboven kunt u een KRW-kwaliteitscategorie en -element uitkiezen. KRW-waterlichamen zijn vlakken én lijnen, daarom zijn er twee knoppen voor 'categorie' en twee knoppen voor 'kwaliteitselement'.

Op de kaart kunt u: **Home:** Terug naar de initiële weergave (zoom-niveau); **Kaartlagen:** Zet lagen aan/uit. Sommige lagen hebben sublagen (via het pijltje) en zijn alleen zichtbaar bij bepaalde zoomniveaus. **Basiskaarten:** Wissel de achtergrondkaart.

Bronnen: Informatiehuis Water; Waterketensamenwerking Groningen-Drenthe; Climate Scan.

Provincie Groningen, laatste beweringsdatum: 11-12-2025, 10:13



KRW Meetpunten
Oppervlaktewater

Type meetobject

Monitoringlocatie

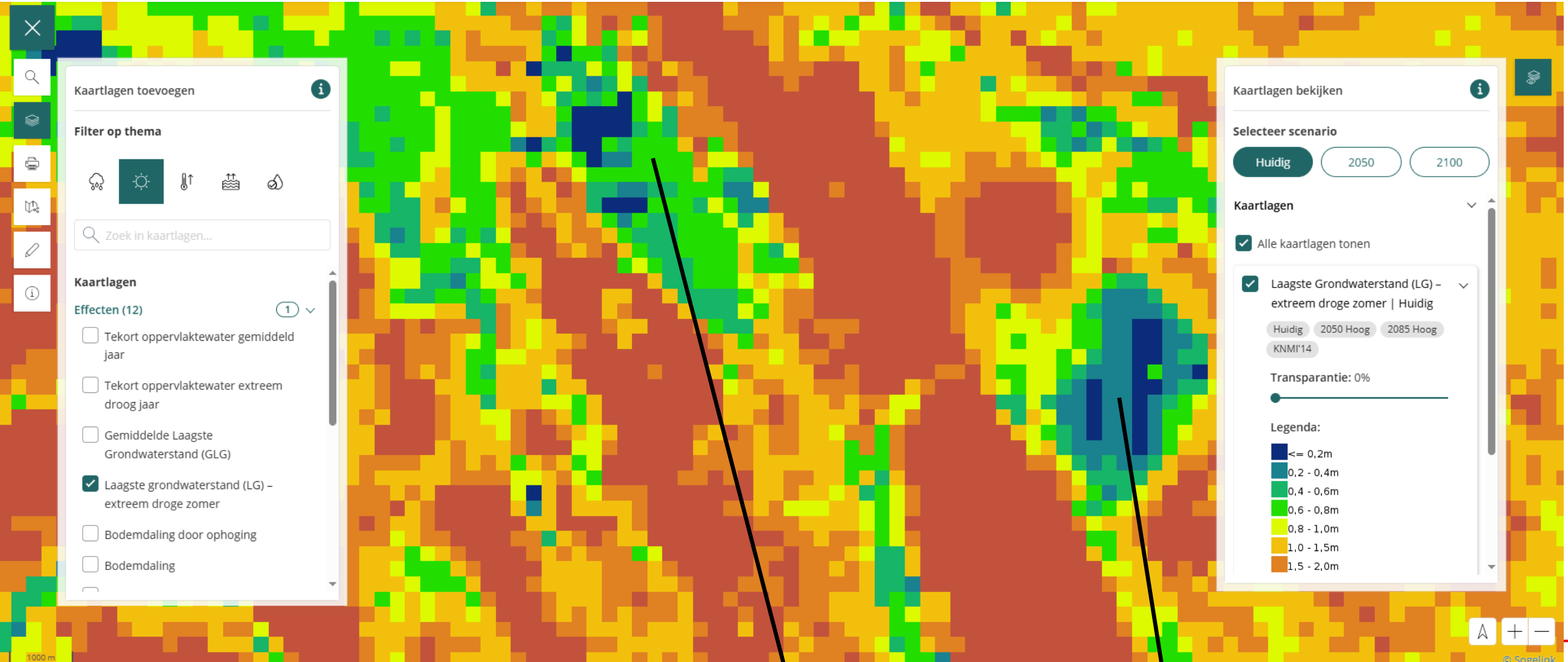
KRW Toestandsbeoordeling 2025

Toestandsoordelen lijn geometrie

- Goed
- Matig
- Ontoereikend
- Slecht
- Voldoet
- Voldoet niet
- Niet toetsbaar
- Niet beoordeeld
- Niet van toepassing

Toestandsoordelen vlak geometrie

- Goed
- Matig
- Ontoereikend
- Slecht
- Voldoet
- Voldoet niet
- Niet beoordeeld
- Niet toetsbaar
- Niet van toepassing



Droogte, laagste grondwaterstand

Klimaateffectatlas.nl

Paterswoldsemeer

Zuidlaardermeer

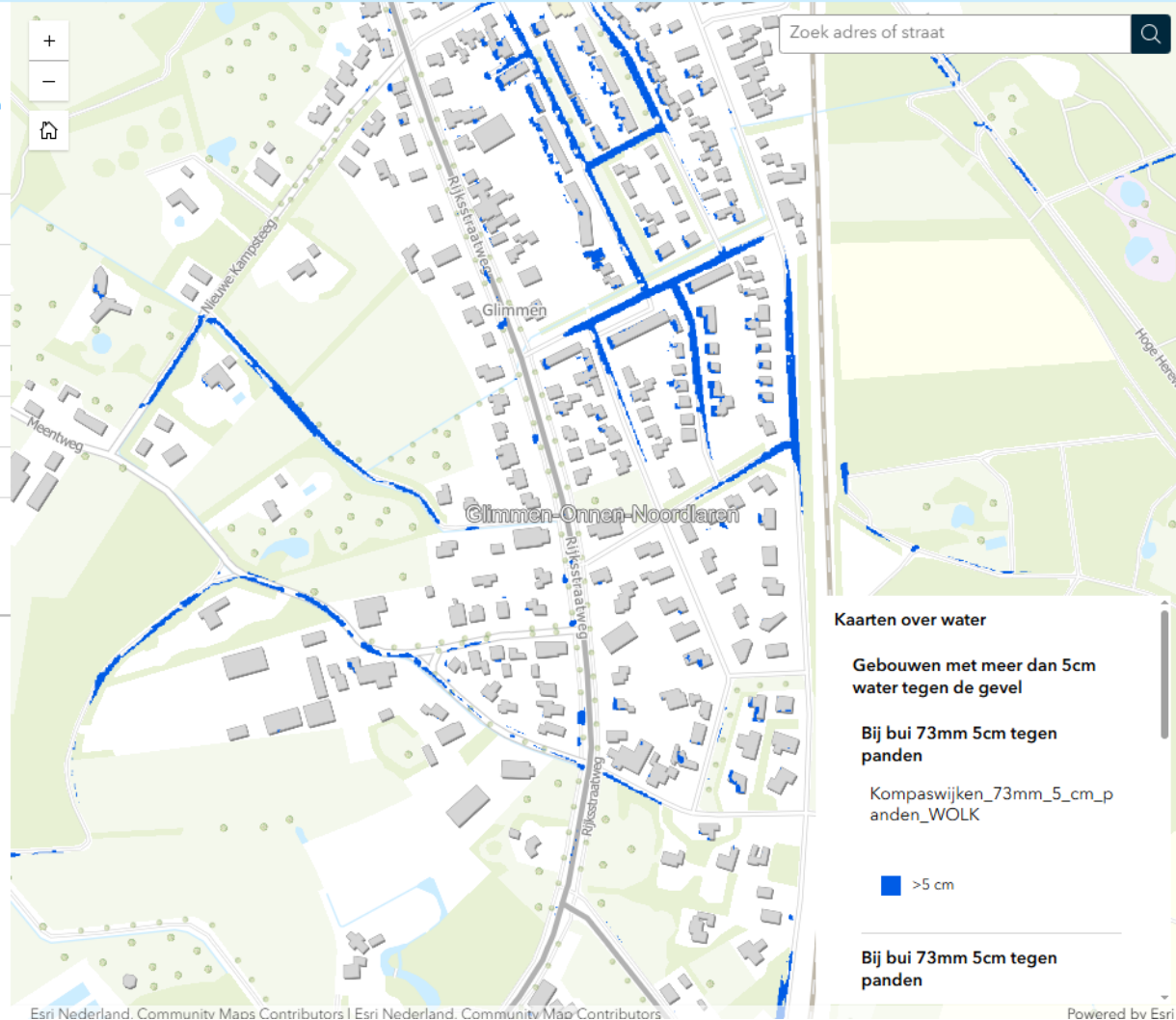


Kaartlagen

Klik op jouw wijk om meer te lezen over het thema. Hieronder zet je kaartlagen aan of uit.

- Kaarten over water
 - Percentage verhard oppervlakte
 - Wateroverlastpercentage
 - Gebouwen met meer dan 5cm water tegen de gevel
 - 50km wegen met meer dan 15 cm wateroverlast
 - Alle wegen met meer dan 15 cm wateroverlast
 - Kwetsbare locaties met wateroverlast
 - Locaties opdrijvende putdeksels

Benieuwd wat de verschillende kaarten betekenen? Klik op het pijltje voor uitleg.



Hitte

Groen

Water**Wat kun jij doen tegen wateroverlast?**

- Vervang stenen door groen
- Koppel de regenpijp af
- Leg een groen dak aan

Kijk op Duurzaam Groningen voor tips en buurtinitiatieven.

Door klimaatverandering komen heftige regenbuien vaker voor. Wateroverlast speelt vooral in steden en dorpen waar veel verharding is. Hier voeren we regenwater zo snel mogelijk af, vooral via het riool. De huidige riolen hebben onvoldoende capaciteit voor de extreme buien. Hierdoor komen straten vaker blank te staan, maar ook je terras. Het belangrijk om maatregelen te nemen, ook in je eigen tuin!

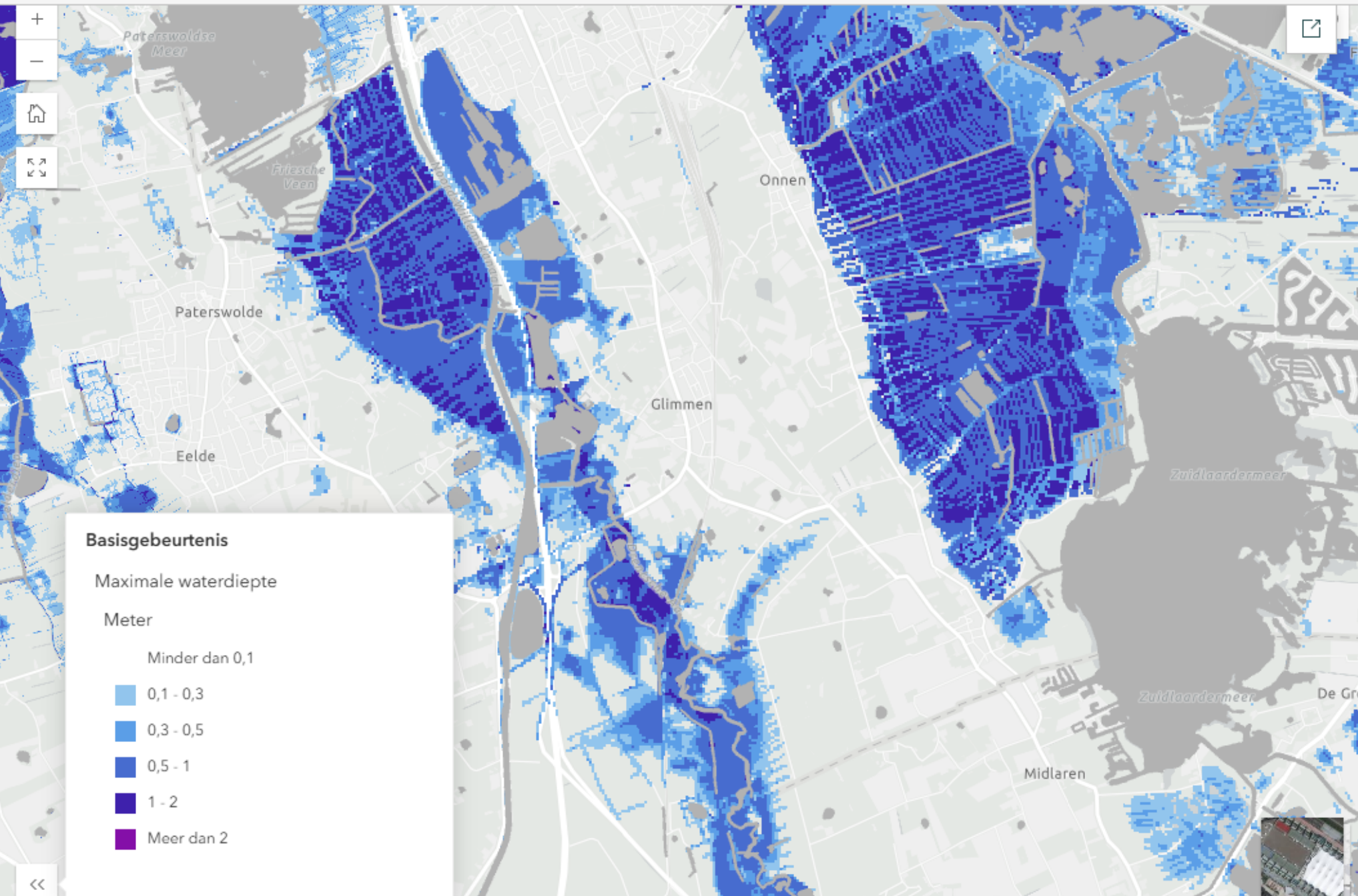
Klik op een wijk in de kaart om informatie over de wijk te lezen.

Weten hoe deze data tot stand zijn gekomen? Bekijk daarvoor de toelichting op Duurzaam Groningen.

Wateroverlast

Klimaatbui 70 mm / 1 uur

Wijkklimaatmonitor gemeente Groningen



Wateroverlast

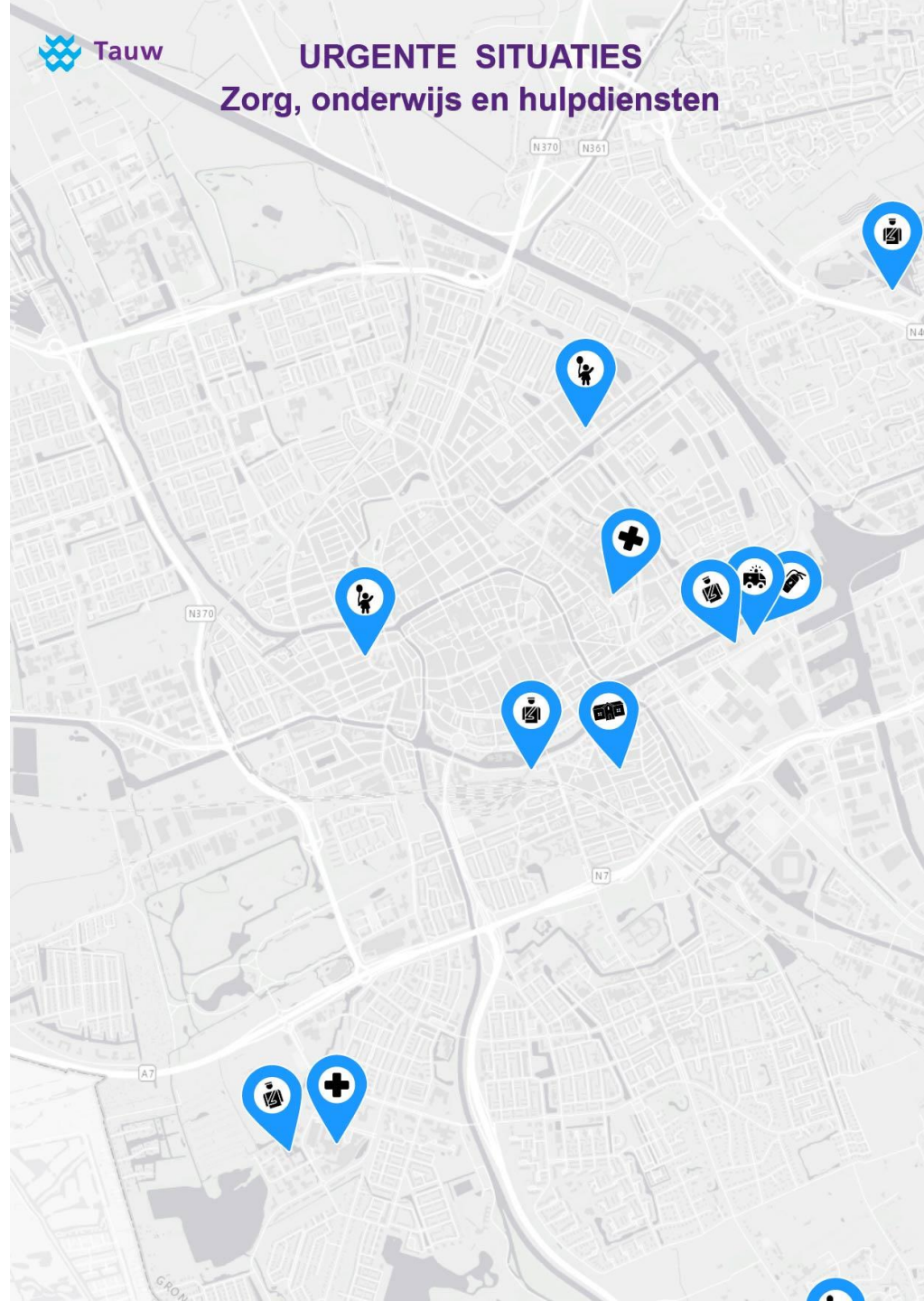
200mm / 48 h

Klimaat-effectatlas.nl





URGENTE SITUATIES Zorg, onderwijs en hulpdiensten



Prioriteiten irt gezondheid en veiligheid

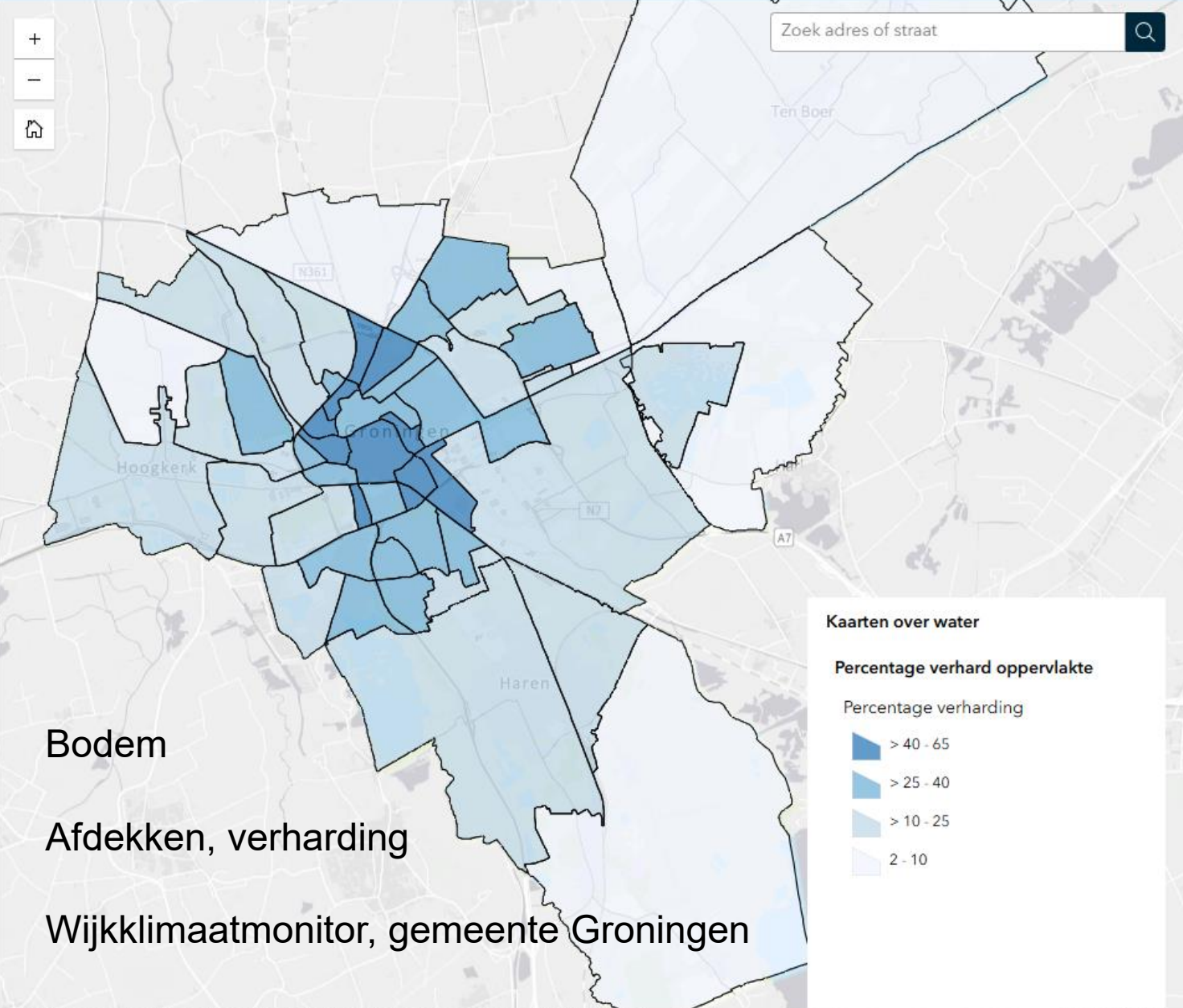
Klimaatagenda gemeente Groningen

Alleen op basis van 70 mm / uur bui





Zoek adres of straat



Kaarten over water

Percentage verhard oppervlakte

Percentage verharding

- > 40 - 65
- > 25 - 40
- > 10 - 25
- 2 - 10

Bodem
 Afdekken, verharding
 Wijkklimaatmonitor, gemeente Groningen

Hitte Groen **Water**

Wat kun jij doen tegen wateroverlast?

- Vervang stenen door groen
- Koppel de regenpijp af
- Leg een groen dak aan

Kijk op Duurzaam Groningen voor tips en buurtinitiatieven.

Door klimaatverandering komen heftige regenbuien vaker voor. Wateroverlast speelt vooral in steden en dorpen waar veel verharding is. Hier voeren we regenwater zo snel mogelijk af, vooral via het riool. De huidige riolen hebben onvoldoende capaciteit voor de extreme buien. Hierdoor komen straten vaker blank te staan, maar ook je terras. Het belangrijk om maatregelen te nemen, ook in je eigen tuin!

Klik op een wijk in de kaart om informatie over de wijk te lezen.

Weten hoe deze data tot stand zijn gekomen? Bekijk daarvoor de toelichting op Duurzaam Groningen.



Handelingsperspectieven

- Drinkwater is relatief nieuw voor de gemeente;
- Omgevingswet: Elke overheidslaag heeft een zorgplicht
 - Informatie en communicatie over kwaliteit en kwantiteit;
 - Stimuleren en goede voorbeeld;
 - Regisserend in de openbare ruimte;
 - Drink- en afvalwater: Innovatie en circulariteit irt nieuwe ruimtelijke ontwikkelingen;
 - Regulerend. Meer, anders of efficiënter inzetten van beschikbare juridische instrumentarium (Omgevingswet instrumenten);
 - Samenwerken

Communicatie en informatie

← Terug **KLIMAAT IN JE STRAAT**

Kaartlagen

Klik op jouw wijk om meer te lezen over het thema. Hieronder zet je kaartlagen aan of uit.

Kaarten over groen

Benieuwd wat de verschillende kaarten betekenen? Klik op het pijltje voor uitleg.

Zoek adres of straat

Kaarten over groen

Groenpercentages

Percentage begroeiing

- > 55
- 40-55
- 30-40
- 15-30
- < 15

DUURZAAM GRONINGEN Onderdeel van Gemeente Groningen

Acties → Gratis energieadvies → Zoeken 🔍 menu ☰

Actief

NK TEGELWIPPEN

Draag je steentje bij

Tot wanneer 31 oktober 2026

Voor wie Groningers

Wat krijg je Misschien word jij wipper van de maand!

Geef gewipte tegels door →

Stichting Straatboer

Gemeente en woningcorporaties toveren bijvoorbeeld samen 75 voortuinen om tot bloeiende oases met Stichting Straatboer. Dit project loopt door in 2026.



> [Stichting Straatboer](#)

[Hulp bij het vergroenen van je voortuin](#)

[Aanmelden](#)

Hulp bij het vergroenen van je voortuin

Straatboer Steven vergroent versteende voortuinen van sociale huurwoningen. Dat doet hij samen met bewoners. Hiervoor gebruikt hij tweedehands planten die anders weggegooid zouden worden. In de voortuinen krijgen ze zo een tweede leven.

Onder het motto: 'Tegels eruit, TweedePlants' erin veranderen versteende plekken in fleurige, bloeiende tuinen. Dit zorgt niet alleen voor een beter klimaat, maar ook voor een prettiger woonomgeving.

DUURZAAM GRONINGEN Onderdeel van Gemeente Groningen

Acties → Gratis energieadvies → Zoeken 🔍 menu ☰

OPERATIE STEENBREEK: TEGELS ERUIT, GROEN ERIN!

Minder stenen in je tuin en op straat en meer groen. Dat is Operatie Steenbreek. Ga ook ontstenen!

Stimuleren

Subsidie klimaat aanvragen

We willen onze gemeente beter beschermen tegen de gevolgen van klimaatverandering. Daarom kunt u subsidie krijgen voor aanleg van groen en opvang van regenwater. U kunt de subsidie aanvragen tot en met 30 juni 2026.

Waarvoor subsidie?

U kunt subsidie aanvragen voor een of meer maatregelen:

- Aanleg van een groen dak.
- Afkoppeling van hemelwater.
- Realisatie van een waterberging.
- Vervanging van verharding door groen.
- Aanbrengen van een groene muur.
- Aanplant van bomen.

Regenton

U kunt ook korting krijgen als u een regenton koopt. Ga voor meer informatie naar duurzaam groningen.nl

Voorwaarden

Afmetingen

Maatregel	Subsidie
Minimaal 6 m ² ornen dak	€ 25 per m ²
	€ 10 per m ²
	€ 250 per toegevoegde kubieke meter

De tegeltaxi is vol



[← Home](#) / [Inwoners](#) / [Energie, klimaat en groen](#) / [Tuin of buurt groener maken](#)

Tuin of buurt groener maken

Wilt u meer groen in uw tuin of buurt? Lees wat u zelf of samen kunt doen en hoe de gemeente kan helpen.

Geveltuin aanleggen



Wilt u bijdragen aan een groene straat? Leg dan een geveltuin aan, bijvoorbeeld samen met uw burens.

Boomtuin adopteren



Hebt u bomen in uw straat en wilt u de grond onder de bomen beplanten? Leg samen met uw burens een boomtuin aan.

Voortuin vergroenen



Woningbouwverenigingen willen voortuinen vergroenen voor een beter klimaat en een fijne woonomgeving. Doet u ook mee?

Buurtmoestuin aanvragen



Tuiniert u graag, maar heeft u zelf geen tuin? Leg samen met uw burens een moes- fruit- of kruidentuin aan in uw buurt.

Subsidie groen schoolplein



Scholen kunnen subsidie krijgen voor het aanleggen van een groen schoolplein.

> [Waarvoor subsidie?](#)

[Voorwaarden](#)

[Aanvragen](#)

[Veelgestelde vragen](#)

**KLIMAATSUBSIDIE: KRIJG
POEN VOOR JE GROEN!**



Reguleren

Afvoer hemelwater en grondwater

Klimaatverandering treedt steeds sneller op. Daardoor krijgen we ook steeds meer te maken met de effecten daarvan. Zo wordt het steeds heter en worden ook de regenbuien heviger. Dat kan overlast veroorzaken en schadelijk zijn voor de gezondheid van inwoners. Daarom werkt de gemeente er hard aan om haar grondgebied klimaatbestendig te maken.

Verordening

Maar de gemeente kan de effecten van klimaatverandering niet alleen oplossen in de openbare ruimte. Daarvoor zijn ook privé terreinen nodig. Met de [verordening afvoer hemelwater en grondwater](#) regelen we hoeveel water bij nieuwbouwprojecten op eigen terrein opgevangen moet worden.

De belangrijkste aanpassingen in de verordening zijn:

- Bij nieuwbouw vangen perceeleigenaren van percelen groter dan 250 m² water op, op basis van de grootte van het perceel. Het liefst met groene maatregelen, bijvoorbeeld een vergroende tuin of een groen dak.
- Binnen bestaand bebouwd gebied kunnen gebieden worden aangewezen waar de verordening van toepassing wordt. Bijvoorbeeld gebieden waar de riolering wordt vervangen. Hier gaan we vervolgens samen met bewoners en ondernemers aan de slag met maatregelen bij percelen groter dan 250 m² om schade door wateroverlast te voorkomen.

Groen als waterberging

Groene maatregelen om water op te vangen en te bergen hebben altijd de voorkeur. Tegelijkertijd wordt zo aan meerdere doelen gewerkt:

- Groen heeft een positief effect op de gezondheid van inwoners en/of medewerkers.
- Groen kan zorgen voor schaduw en daardoor hitte tegengaan.
- Groen kan zorgen voor wateropvang: denk aan wadi's (grasstroken met diepteverschil), een groen of waterdoorlatende parkeerplekken.

> [Verordening](#)

[Groen als waterberging](#)

[Rekentool gebruiken](#)

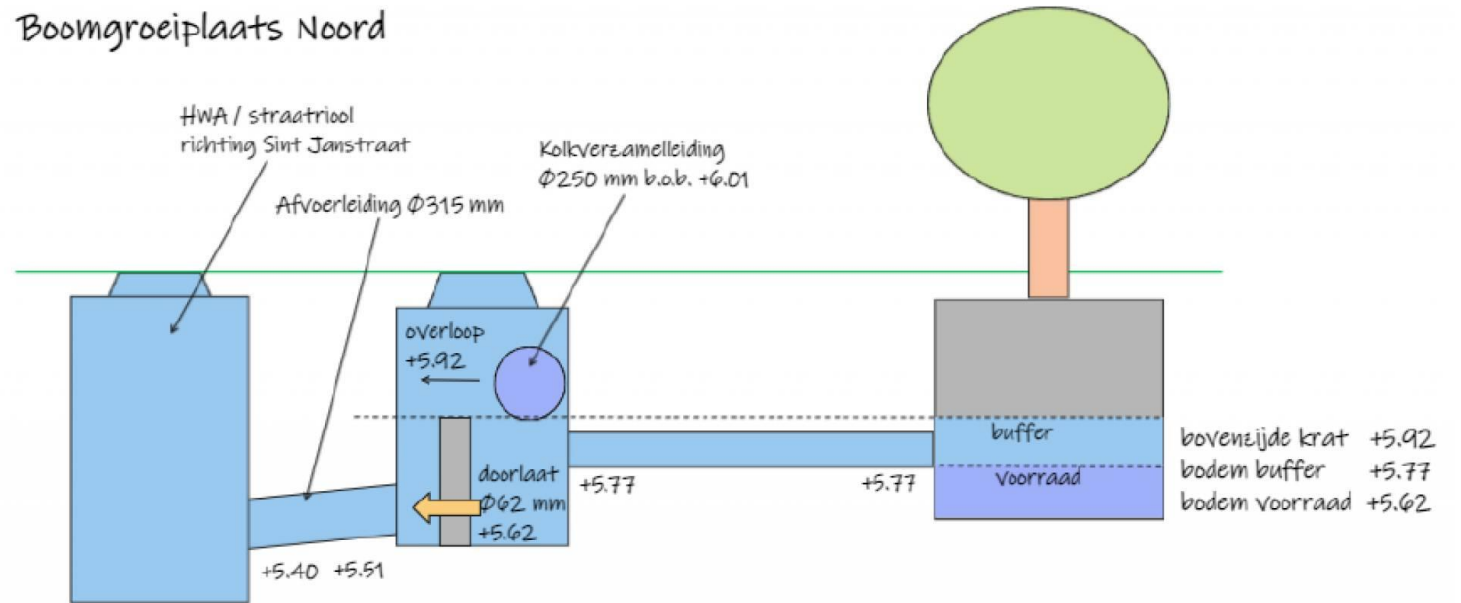
Hemelwaterberging in het Omgevingsplan
In combinatie met:

- Groennormen
- Natuurinclusief bouwen

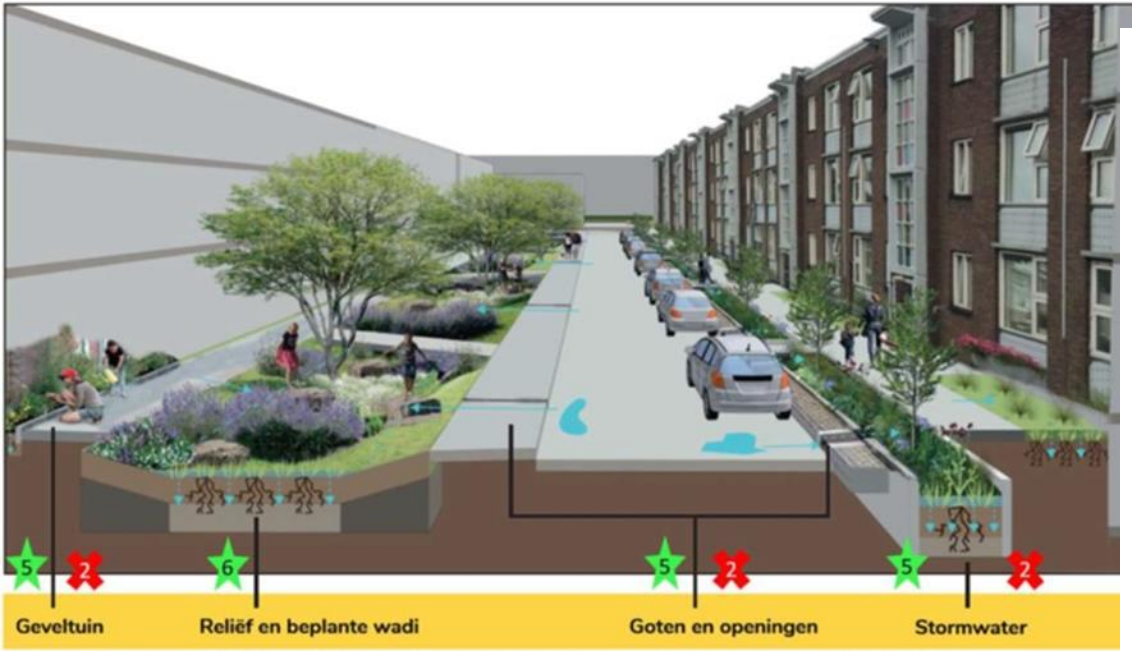
Regisseren in de openbare ruimte



Boomgroeiplaats Noord



Regisseren in de openbare ruimte



STADSRADIAAL AANRIJROUTE STRAKS



MOBILITEITS RAAMWERK

- Door het parkeren op een aantal punten zo dicht mogelijk bij de Bakboordswal te clusteren, kunnen de woonerven vrij gehouden worden van geparkeerde auto's. De auto's zullen dan ook minder ver de buurt in rijden, waardoor er ruimte ontstaat voor ontmoeting en activiteit.
- Parkeren in de wijk strategisch clusteren (bijvoorbeeld aan de zijkanen van woningen waar geen adressen zijn) om ruimte vrij te maken in de karakteristieke woonerven.
- Mobiliteitshub plaatsen aan de Bakboordswal gecombineerd met pakket- en briefautomaten.
- De groene ring om de buurt kan geactiveerd worden door een goed fiets- en wandelnetwerk met goede verbindingen de woonerven in.
- Straten opnieuw herinrichtten zodat de snelheid wordt vermindert.
- De Bakboordswal inzetten als hoogwaardige openbaar vervoer ring door de buurt.

GROENBLAUWE RAAMWERK

- De groene ring om de buurt biedt veel kansen. Door de groengebieden een stuk toegankelijker te maken door middel van wandel- en fietsverbindingen, kunnen de groengebieden de nieuwe voorank worden waar mensen de buurt binnen komen.
- Hoogteverschillen in het maaiveld ontnemen het zicht op de auto.
- Verbond de gefragmenteerde groengebieden met elkaar tot een overzichtelijk firmazig groen netwerk.
- Groene erfafscheidingen geven een rustig beeld, met voldoende samenhang en adequaat beheer en onderhoud.
- Meer variatie in groen qua beeld, beleving en biodiversiteit.
- Beter onderhoud van het groen, om doorzichten te verbeteren en het rommelige groen een kwaliteitsimpuls te geven.

SOCIAAL RAAMWERK

- Het private karakter van de woonerven kan als startpunt dienen om de erven te transformeren tot collectieve binnentuinen. Hier kunnen de buurtbewoners elkaar ontmoeten, terwijl ze een gevoel van eigenaarschap en verantwoordelijkheid hebben voor de ruimte.
- Meer diversiteit in verblijfsplekken in de openbare ruimte en koppels die aan het aangrenzende programma waar de behoeftes het grootst is, bijvoorbeeld bij appartementengebouwen.
- De groene ring in en door de buurt zal geactiveerd worden met doorgaande fiets- en wandelroutes, waar het publieke programma zoals speelvoorzieningen aan ligt.

BELEVINGSRAAMWERK

- De groene structuur wordt de comfortabele bewegroute door de buurt. In de groene structuur bevinden zich de openbare buurtfuncties zoals speelplekken.
- Breng meer variatie in speel- en verblijfsplekken. De woonerven worden de collectieve buurtuinen waar burens elkaar ontmoeten en voetgangers zich vrij kunnen bewegen.
- Mak heldere en overzichtelijke voor- en achterkanten die de structuur van de wijk versterken om de rommelige openbare ruimte te verbeteren.
- Erfafscheidingen richting het woonerf verlagen om meer sociale controle te creëren.

	Shared space	Park	Rijbaan	Park	Shared space
Mobiliteit	🚶, 🚲, 🚗, 🚲	🚶, 🚲, 🚗, 🚲	🚶, 🚲, 🚗, 🚲	🚶, 🚲, 🚗, 🚲	🚶, 🚲, 🚗, 🚲
Veiligheid	🚶, 🚲, 🚗, 🚲	🚶, 🚲, 🚗, 🚲	🚶, 🚲, 🚗, 🚲	🚶, 🚲, 🚗, 🚲	🚶, 🚲, 🚗, 🚲
Toegankelijkheid	🚶, 🚲, 🚗, 🚲	🚶, 🚲, 🚗, 🚲	🚶, 🚲, 🚗, 🚲	🚶, 🚲, 🚗, 🚲	🚶, 🚲, 🚗, 🚲
Gezondheid	🚶, 🚲, 🚗, 🚲	🚶, 🚲, 🚗, 🚲	🚶, 🚲, 🚗, 🚲	🚶, 🚲, 🚗, 🚲	🚶, 🚲, 🚗, 🚲
Sociaal	🚶, 🚲, 🚗, 🚲	🚶, 🚲, 🚗, 🚲	🚶, 🚲, 🚗, 🚲	🚶, 🚲, 🚗, 🚲	🚶, 🚲, 🚗, 🚲
Economie	🚶, 🚲, 🚗, 🚲	🚶, 🚲, 🚗, 🚲	🚶, 🚲, 🚗, 🚲	🚶, 🚲, 🚗, 🚲	🚶, 🚲, 🚗, 🚲
Beleving	🚶, 🚲, 🚗, 🚲	🚶, 🚲, 🚗, 🚲	🚶, 🚲, 🚗, 🚲	🚶, 🚲, 🚗, 🚲	🚶, 🚲, 🚗, 🚲
Ecologie	🚶, 🚲, 🚗, 🚲	🚶, 🚲, 🚗, 🚲	🚶, 🚲, 🚗, 🚲	🚶, 🚲, 🚗, 🚲	🚶, 🚲, 🚗, 🚲
Klimaatadaptatie	🚶, 🚲, 🚗, 🚲	🚶, 🚲, 🚗, 🚲	🚶, 🚲, 🚗, 🚲	🚶, 🚲, 🚗, 🚲	🚶, 🚲, 🚗, 🚲
Identiteit	🚶, 🚲, 🚗, 🚲	🚶, 🚲, 🚗, 🚲	🚶, 🚲, 🚗, 🚲	🚶, 🚲, 🚗, 🚲	🚶, 🚲, 🚗, 🚲

Leidraad openbare ruimte, gemeente Groningen



Pilots en onderzoek

- *Pilots: Vacuumsysteem Reitdiep*
- *Pilots: Regenwaterbenutting*
- *Pilots schoner afvalwater*



RAINBEER
ESNS

Bier brouwen met regenwater

Op Eurosonic Noorderslag testten de ondernemers van Rainbeer of ze bier konden brouwen van water afkomstig van het dak van de Oosterpoort in Groningen.

Van pilot naar beleid => Koppeling naar woningbouwopgave / groeiende gemeente

Afbeelding 2: Helofytenfilter Drielanden



Wat zijn wilgen- en helofytenfilters?

Bij wilgen- en helofytenfilters worden natuurlijke moerasplanten gebruikt om afvalwater te zuiveren, specifiek grijswater afkomstig uit de douche, wasmachine en keuken. De wortels van deze planten spelen een cruciale rol bij de zuiveringsprocessen.



Bedrijfsvoering

Een optimale bedrijfsvoering is voor ieder bedrijf essentieel. Eventuele maatregelen moeten daarom niet alleen passen. Ze moeten bij voorkeur ook waarde toevoegen en bijdragen aan een betere bedrijfsvoering.

Dat kan op allerlei manieren:

- Het regenwater van het dak is deels te benutten als koel-, was- of spoelwater. Zo wordt op de kosten van drinkwater bespaard
- Een groen dak bespaart energiekosten en verlengt de levensduur van een plat dak met wel 50%
- Een verzorgde ruimte rond het pand verhoogt de waarde
- Een goed binnenklimaat bevordert de arbeidsproductiviteit
- Een duurzaam waterbeheer draagt bij aan het imago van het bedrijf en verhoogt de beurswaarde
- Innovatieve oplossingen dragen bij aan de uitstraling van het bedrijf en tonen de ambitie
- Een wadi maakt het bedrijfsterrein minder toegankelijk voor ongenode gasten

Meest effectieve maatregelen

- ⊙ Benutting van regenwater
- ⊙ Wadi's
- ⊙ Groene daken

Samenwerken

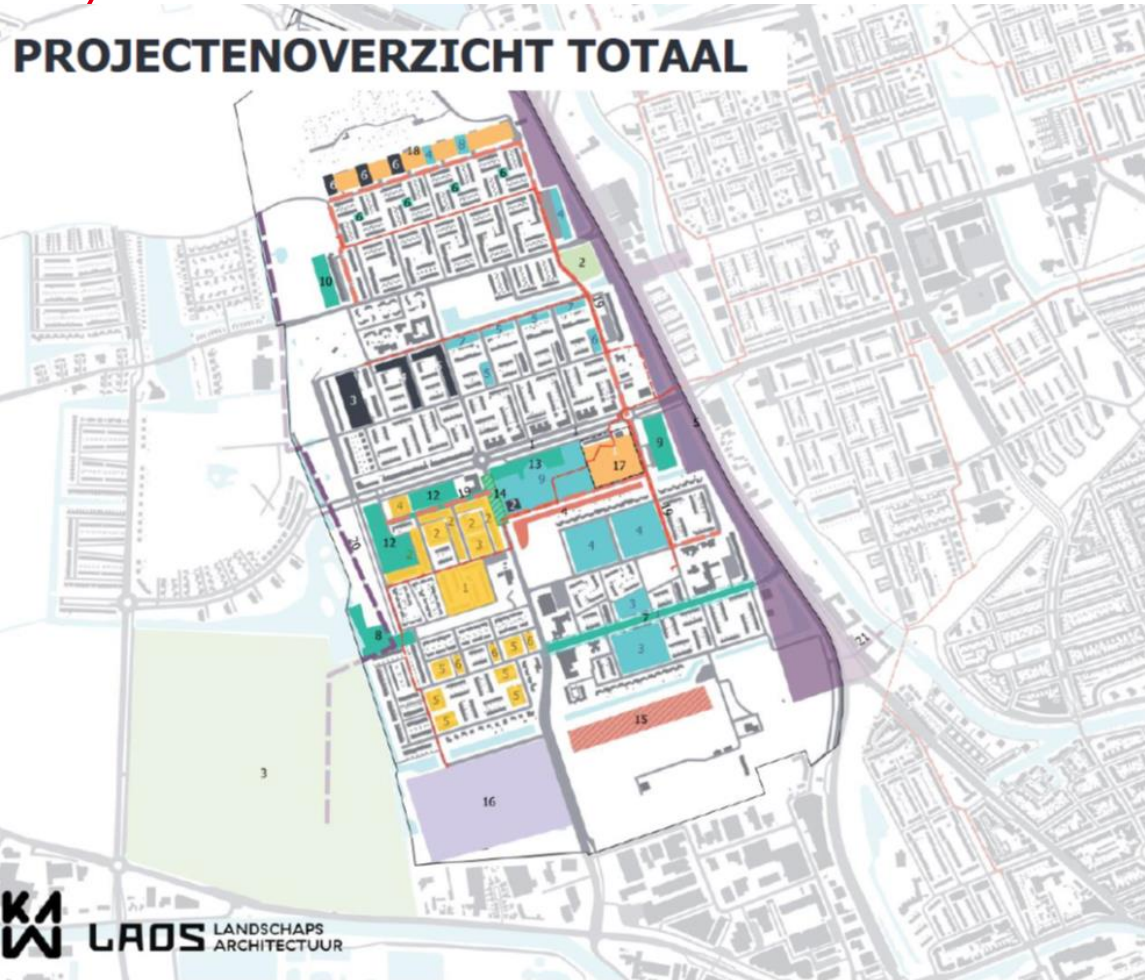
Op de schaal van wijk, buurt, dorp

Voorbeelden:

1. Corporaties in Vinkhuizen, klimaatadaptieve wijk ihkv de wijkvernieuwing;

2. Gebiedsvisie UMCG.

PROJECTENOVERZICHT TOTAAL



Projecten

- LEGENDA
- Projectenoverzicht gemeente Groningen**
- aafalteren/horstraten
 - herontwikkeling
 - kopelkans warmtenet
 - Mobiliteit, doorwaadbare stad
 - Operatie Steenbreek: ontstensen & vergroenen
 - Operatie Steenbreek: ontstensen & vergroenen + doorwaadbare stad
 - wonen - nieuwbouw
 - wonen - sloopnieuwbouw
 - wonen - verduurzaming
 - verkeer
 - warmtenet (hoofdleiding)
- Projecten corporaties**
- Huismeesters projecten
 - Patrimonium projecten
 - Nijestee projecten
 - Warmtenet (primaïr)
- PROJECTEN OPMERKING**
1. Samenwerken wijkvernieuwing (2017)
 2. Oudekerk herontwikkeling (2021)
 3. Wijkplan herontwikkeling
 4. Hoopkansen warmtenet (Gronauw Waterhuur (2021/2023)
 5. HWS (2017 - 2020)
 6. Jansen (2019/2021) (2021)
 7. Herontwikkeling van de buitenzijde van de Oudekerk (2021)
 8. Jansen (2019/2021) (2021)
 9. Oudekerk (2022)
 10. Wijkplan herontwikkeling (2022)
 11. Oudekerk (2022)
 12. J. Schouten herontwikkeling (2021)
 13. Oudekerk (2022)
 14. Oudekerk herontwikkeling - groen (-18/20)
 15. Oudekerk herontwikkeling
 16. Oudekerk (2022)
 17. Oudekerk (2022)
- PROJECTEN HUISGEHEESTERD**
1. Oudekerk (2022)
 2. Oudekerk (2022)
 3. Oudekerk (2022)
 4. Oudekerk (2022)
 5. Oudekerk (2022)
 6. Oudekerk (2022)
 7. Oudekerk (2022)
 8. Oudekerk (2022)
 9. Oudekerk (2022)
 10. Oudekerk (2022)
 11. Oudekerk (2022)
 12. Oudekerk (2022)
 13. Oudekerk (2022)
 14. Oudekerk (2022)
 15. Oudekerk (2022)
 16. Oudekerk (2022)
 17. Oudekerk (2022)
 18. Oudekerk (2022)
 19. Oudekerk (2022)
 20. Oudekerk (2022)
 21. Oudekerk (2022)
 22. Oudekerk (2022)
 23. Oudekerk (2022)
 24. Oudekerk (2022)
 25. Oudekerk (2022)
 26. Oudekerk (2022)
 27. Oudekerk (2022)
 28. Oudekerk (2022)
 29. Oudekerk (2022)
 30. Oudekerk (2022)
 31. Oudekerk (2022)
 32. Oudekerk (2022)
 33. Oudekerk (2022)
 34. Oudekerk (2022)
 35. Oudekerk (2022)
 36. Oudekerk (2022)
 37. Oudekerk (2022)
 38. Oudekerk (2022)
 39. Oudekerk (2022)
 40. Oudekerk (2022)
 41. Oudekerk (2022)
 42. Oudekerk (2022)
 43. Oudekerk (2022)
 44. Oudekerk (2022)
 45. Oudekerk (2022)
 46. Oudekerk (2022)
 47. Oudekerk (2022)
 48. Oudekerk (2022)
 49. Oudekerk (2022)
 50. Oudekerk (2022)
 51. Oudekerk (2022)
 52. Oudekerk (2022)
 53. Oudekerk (2022)
 54. Oudekerk (2022)
 55. Oudekerk (2022)
 56. Oudekerk (2022)
 57. Oudekerk (2022)
 58. Oudekerk (2022)
 59. Oudekerk (2022)
 60. Oudekerk (2022)
 61. Oudekerk (2022)
 62. Oudekerk (2022)
 63. Oudekerk (2022)
 64. Oudekerk (2022)
 65. Oudekerk (2022)
 66. Oudekerk (2022)
 67. Oudekerk (2022)
 68. Oudekerk (2022)
 69. Oudekerk (2022)
 70. Oudekerk (2022)
 71. Oudekerk (2022)
 72. Oudekerk (2022)
 73. Oudekerk (2022)
 74. Oudekerk (2022)
 75. Oudekerk (2022)
 76. Oudekerk (2022)
 77. Oudekerk (2022)
 78. Oudekerk (2022)
 79. Oudekerk (2022)
 80. Oudekerk (2022)
 81. Oudekerk (2022)
 82. Oudekerk (2022)
 83. Oudekerk (2022)
 84. Oudekerk (2022)
 85. Oudekerk (2022)
 86. Oudekerk (2022)
 87. Oudekerk (2022)
 88. Oudekerk (2022)
 89. Oudekerk (2022)
 90. Oudekerk (2022)
 91. Oudekerk (2022)
 92. Oudekerk (2022)
 93. Oudekerk (2022)
 94. Oudekerk (2022)
 95. Oudekerk (2022)
 96. Oudekerk (2022)
 97. Oudekerk (2022)
 98. Oudekerk (2022)
 99. Oudekerk (2022)
 100. Oudekerk (2022)
- PROJECTEN BUITENGEHEESTERD**
1. Oudekerk (2022)
 2. Oudekerk (2022)
 3. Oudekerk (2022)
 4. Oudekerk (2022)
 5. Oudekerk (2022)
 6. Oudekerk (2022)
 7. Oudekerk (2022)
 8. Oudekerk (2022)
 9. Oudekerk (2022)
 10. Oudekerk (2022)
 11. Oudekerk (2022)
 12. Oudekerk (2022)
 13. Oudekerk (2022)
 14. Oudekerk (2022)
 15. Oudekerk (2022)
 16. Oudekerk (2022)
 17. Oudekerk (2022)
 18. Oudekerk (2022)
 19. Oudekerk (2022)
 20. Oudekerk (2022)
 21. Oudekerk (2022)
 22. Oudekerk (2022)
 23. Oudekerk (2022)
 24. Oudekerk (2022)
 25. Oudekerk (2022)
 26. Oudekerk (2022)
 27. Oudekerk (2022)
 28. Oudekerk (2022)
 29. Oudekerk (2022)
 30. Oudekerk (2022)
 31. Oudekerk (2022)
 32. Oudekerk (2022)
 33. Oudekerk (2022)
 34. Oudekerk (2022)
 35. Oudekerk (2022)
 36. Oudekerk (2022)
 37. Oudekerk (2022)
 38. Oudekerk (2022)
 39. Oudekerk (2022)
 40. Oudekerk (2022)
 41. Oudekerk (2022)
 42. Oudekerk (2022)
 43. Oudekerk (2022)
 44. Oudekerk (2022)
 45. Oudekerk (2022)
 46. Oudekerk (2022)
 47. Oudekerk (2022)
 48. Oudekerk (2022)
 49. Oudekerk (2022)
 50. Oudekerk (2022)
 51. Oudekerk (2022)
 52. Oudekerk (2022)
 53. Oudekerk (2022)
 54. Oudekerk (2022)
 55. Oudekerk (2022)
 56. Oudekerk (2022)
 57. Oudekerk (2022)
 58. Oudekerk (2022)
 59. Oudekerk (2022)
 60. Oudekerk (2022)
 61. Oudekerk (2022)
 62. Oudekerk (2022)
 63. Oudekerk (2022)
 64. Oudekerk (2022)
 65. Oudekerk (2022)
 66. Oudekerk (2022)
 67. Oudekerk (2022)
 68. Oudekerk (2022)
 69. Oudekerk (2022)
 70. Oudekerk (2022)
 71. Oudekerk (2022)
 72. Oudekerk (2022)
 73. Oudekerk (2022)
 74. Oudekerk (2022)
 75. Oudekerk (2022)
 76. Oudekerk (2022)
 77. Oudekerk (2022)
 78. Oudekerk (2022)
 79. Oudekerk (2022)
 80. Oudekerk (2022)
 81. Oudekerk (2022)
 82. Oudekerk (2022)
 83. Oudekerk (2022)
 84. Oudekerk (2022)
 85. Oudekerk (2022)
 86. Oudekerk (2022)
 87. Oudekerk (2022)
 88. Oudekerk (2022)
 89. Oudekerk (2022)
 90. Oudekerk (2022)
 91. Oudekerk (2022)
 92. Oudekerk (2022)
 93. Oudekerk (2022)
 94. Oudekerk (2022)
 95. Oudekerk (2022)
 96. Oudekerk (2022)
 97. Oudekerk (2022)
 98. Oudekerk (2022)
 99. Oudekerk (2022)
 100. Oudekerk (2022)

1:3.000 29-11-2022

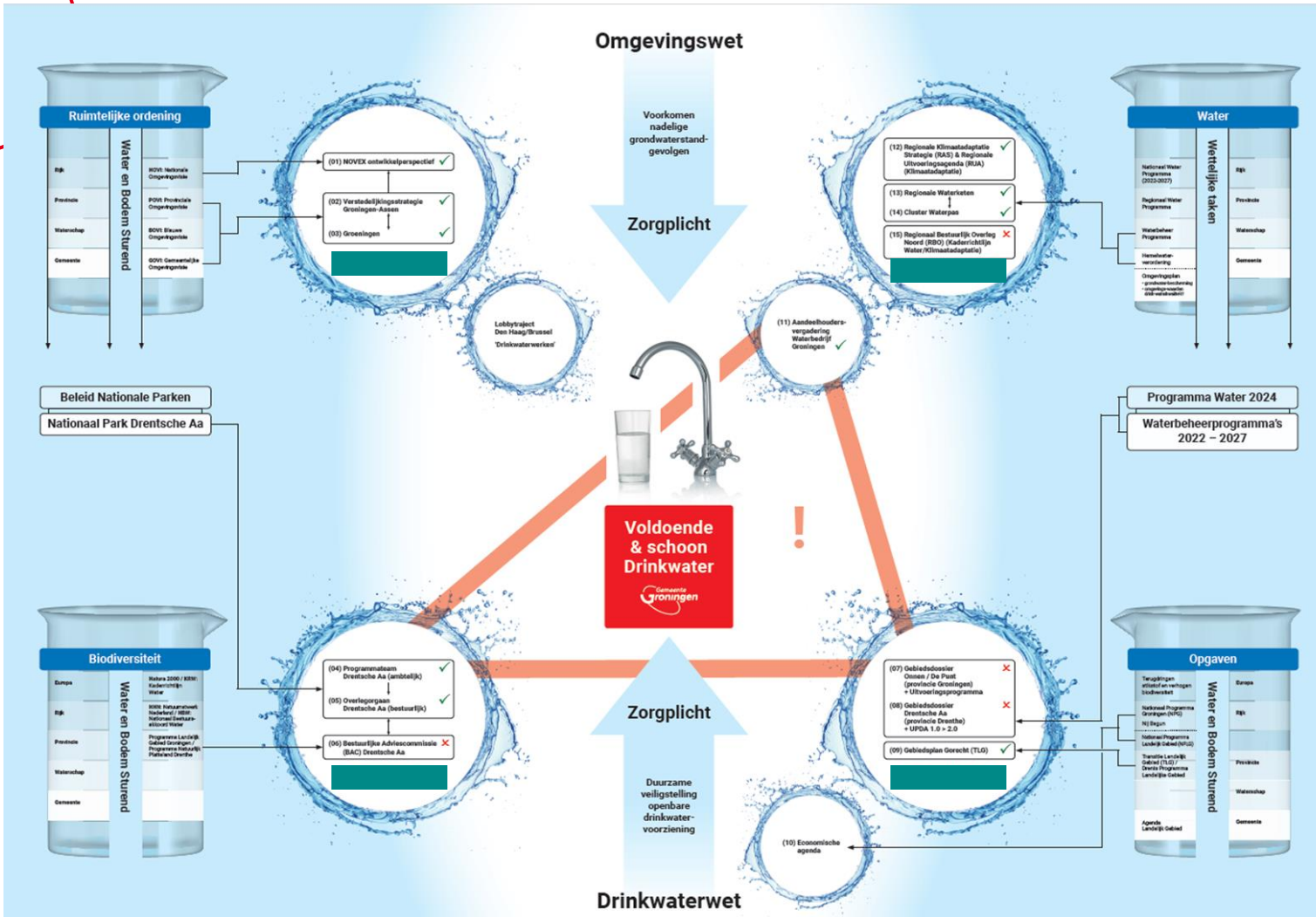


Watersysteem op de campus



- Legenda
- Waterberging nieuwbouw
 - Waterberging singelpark
 - Waterberging collectie van tuinen
 - Ontgarden en vergroenen
 - Waterberging binnenruimten
 - Afvoergebied Oosterhamrikanaal
 - Afvoergebied Wetering
 - Kolken afvoeren op HWA-stelsel en Wetering

Samenwerken



Op de schaal van de gemeente en regio

Voorbeeld: Samenwerkingskader rondom drinkwater



Vragen?

